

Samen zijn we Trendbreuk



Werkplan 2022-2023
Trendbreuk Zuid-Limburg





Inhoud

Voorwoord	3
------------------	----------

Deel 1: Samen zijn we Trendbreuk	4
---	----------

- Netwerk Trendbreuk 5
- Programma Trendbreuk 6
- Uitgangspunten 14

Deel 2: Projecten en interventies	15
--	-----------

- Inhoud projecten en interventies 16





Voorwoord

Werkplan Trendbreuk

Voor u ligt het werkplan Trendbreuk 2022-2023. Een werkplan waarin verduurzaming en verbondenheid centraal staan. De koppeling tussen Trendbreuk en het regionale gezondheidsbeleid is cruciaal voor de ambitie om te komen tot eenzelfde aanbod in de regio, massa te maken en focus te leggen. Het huidige regionale gezondheidsbeleid, vastgelegd in de beleidsnota [Zuid Springt Eruit](#), is opgesteld voor de periode 2020-2023. Dit werkplan is gericht op de resterende periode in deze nota en ter voorbereiding op het gezondheidsbeleid vanaf 2024.

Van implementatie naar verduurzaming

Dit werkplan heeft een ander karakter dan de twee voorgaande werkplannen, waarin met name het aanjagen en implementeren van bewezen effectieve interventies centraal stond. Inmiddels bereiken we de fase waarin borging en verduurzaming centraal staan, maar waarin ook vooral gezocht wordt naar verbinding met elkaar, focus op eigenaarschap en partnerschap én de verbreding met andere beleidsdomeinen. De toekomstige rol van het programmabureau, de kwartiermakers en projectleiders wordt samen met de Trendbreuk-partners nader verkend en efficiënt en duurzaam ingevuld.

Verdieping en verbreding

We kunnen constateren dat in dit werkplan de focus vooral zal liggen op de verdieping en verbreding van de reeds ingezette initiatieven en interventies. Daarmee willen we met name de nadruk leggen op het versterken van bestaande structuren en liefst komen tot een duurzame preventie infrastructuur zoals ook genoemd door Vereniging Nederlandse Gemeenten (VNG) en Zorgverzekeraars Nederland in hun [gezamenlijke gezondheidsambitie](#). Verdieping staat voor een stevigere verankering en verbinding van bestaande structuren en initiatieven. Verbreding wordt gezocht in het domein overstijgend werken en in de verbinding met andere beleidsdomeinen, waarbij we onderwijs en armoedebelief prioriteren.

Borging en verduurzaming staan centraal; gezocht wordt naar verbinding met elkaar, focus op eigenaarschap en partnerschap én de verbreding met andere beleidsdomeinen.



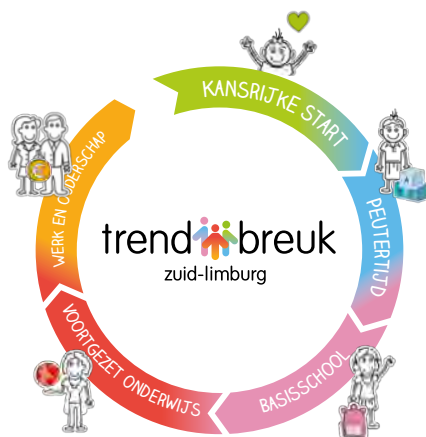
Deel 1: Samen zijn we Trendbreuk

Achterstand

Zuid-Limburg kampt met een zeer hardnekkige gezondheidsachterstand. Inwoners van Zuid-Limburg leven korter en minder jaren in goede gezondheid. Niet alleen zien we deze achterstand al in het prille begin van het leven ontstaan maar we zien ook dat deze achterstand te vaak van generatie op generatie wordt doorgegeven. Deze gezondheidsachterstand raakt alle leefdomeinen: van onderwijs en ruimtelijke ordening tot arbeidsparticipatie en welzijn.

Ambitie

De 16 Zuid-Limburgse gemeenten hebben daarom in de beleidsnota [Zuid Springt Eruit](#) een gezamenlijke ambitie uitgesproken om in 2030 een kwart van de gezondheidsachterstanden in Zuid-Limburg ten opzichte van het landelijk gemiddelde te hebben ingelopen.



Gezonde generatie

Deze ambitie om samen te werken aan een gezonde en kansrijke generatie sluit aan bij het [landelijke regeerakkoord](#) “Omzien naar elkaar, vooruitkijken naar de toekomst”, waarin de Gezonde Generatie 2040 als doelstelling van het preventiebeleid is opgenomen.

Het kabinet beveelt gemeenten aan om ook in hun lokale beleid de Gezonde Generatie als lange termijn perspectief op te nemen. Werken aan een gezonde wereld voor onze kinderen is mogelijk door vermijdbare gezondheidsverschillen van jongs af aan aan te pakken. Via programma's als GezondIn en Kansrijke Start worden deze lokale aanpakken opgezet, ondersteund en versterkt met kennis, interventies en leerkringen.

Hier ligt tevens een belangrijke relatie met het [Nationaal Preventieakkoord](#) dat vertaald is naar een [Preventieakkoord Zuid-Limburg](#).

Bovendien geldt voor Zuid-Limburg dat, als we hier de trend willen breken en gezondheidsachterstanden willen inlopen, dit een extra inspanning zal vragen om die inhaalslag daadwerkelijk te kunnen maken.

Doorgaande lijn

De doorgaande lijn of cyclus van -9 maanden tot 23 jaar is en blijft het belangrijkste fundament voor Trendbreuk. Ieder kind (en diens ouders) zou gedurende deze levensloop eenzelfde aanbod moeten vinden, ongeacht woonplaats of plek waar onderwijs gevolgd wordt. In de basis bestaat dat aanbod uit goede preconceptionzorg en geboortezorg, gevolgd door Jeugdgezondheidszorg, kinderopvang en onderwijs. Daar waar nodig kan een kind en/of zijn of haar ouders gebruik maken van extra ondersteuning en ook dat aanbod zou in iedere gemeente hetzelfde moeten zijn.



Netwerk Trendbreuk

Trendbreuk is inmiddels meer dan een programma. Het is een netwerkorganisatie die laat zien dat krachten bundelen loont en leidt tot successen in de aanpak. En juist in die netwerkorganisatie willen we verder groeien, omdat daar de sleutel ligt tot borging en verduurzaming van de aanpak om te komen tot een gezonde generatie. De behoefte aan centrale regie en verbinding van partners in het netwerk wordt geborgd in het programmabureau Trendbreuk.





Programma Trendbreuk

Programmabureau

Het programmabureau vormt een overkoepelend orgaan dat coördinerend en ondersteunend is aan de hele Trendbreuk beweging. Met haar partners bouwt het bureau aan verduurzaming en uitbreiding van de netwerkorganisatie en aan een programma met (preventieve) interventies die het verschil maken en het grootste effect hebben op de gezondheidswinst. Het programmabureau jaagt aan, verbindt zaken waar dat mogelijk en nodig is en zoekt mee naar financieringsmogelijkheden. Het programmabureau draagt ook zorg voor het tonen van de voortgang van de gezamenlijke inspanningen en ondersteunt in het bepalen van de gezamenlijke koers.

Stuurgroep Trendbreuk

Het Algemeen Bestuur van de GGD Zuid Limburg heeft een Stuurgroep Trendbreuk ingesteld voor de bestuurlijke aansturing van de activiteiten die voortvloeien uit onze ambitie. In de Stuurgroep hebben gemeenten, de Provincie Limburg, MUMC+, GGD Zuid Limburg en Zorgverzekeraar CZ zitting.

Ambtelijke werkgroep Trendbreuk

De ambtelijke vertegenwoordiging in het programma Trendbreuk is geborgd in de ambtelijke werkgroep Trendbreuk. In deze werkgroep worden ontwikkelingen bewaakt en gedeeld, vindt afstemming plaats en wordt advisering aan de Stuurgroep voorbereid.

Governance

Met het vertrek van de programmamanager en beleidsmedewerker Trendbreuk in 2021 is de vraag ontstaan hoe nu verder met de doorontwikkeling van het programma. De functie van de strategisch beleidsmedewerker is begin 2022 weer ingevuld, waarmee ook deels al taken van de programmamanager zijn geborgd. Toch verdient de vraag met betrekking tot het vervolg van het programma nog verdere aandacht. Duidelijk is wel dat het programmabureau een belangrijke regio- en regierol heeft. Naast de initiatieven en projecten die in de eerste jaren van het Trendbreuk programma zijn gestart, zijn er nog andere ontwikkelingen en initiatieven gestart in de regio. Ook hier komt die gewenste verdieping, verbreding en behoefte aan verbinding weer naar voren. Daarom wordt in de tweede helft van 2022 een analyse uitgevoerd naar de opdracht die het programmabureau tot nu toe had én zou moeten krijgen in de toekomst. Deze analyse moet leiden tot een advies over de voortgang van het programma, de bemensing van het programmabureau en de benodigde duurzame governance voor het programma Trendbreuk.

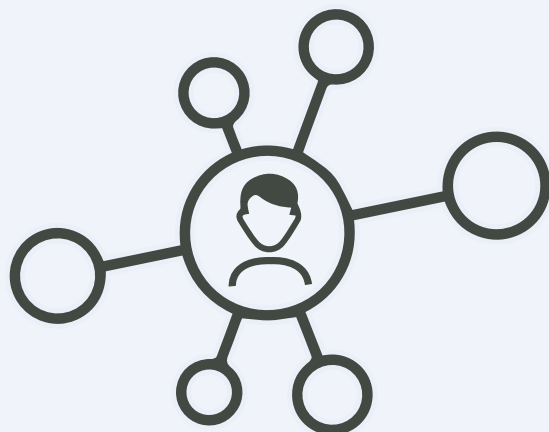
Programmaonderdelen

- Verbinden
- Verbreden
- Verduurzamen
- Monitoren en Evalueren
- Communicatie
- Financiën
- Landelijke ontwikkelingen



Verbinden

Het programmabureau blijft een belangrijke rol hebben in het verbinden van partijen, organisaties en ontwikkelingen. Concreet voor 2022 en 2023 wordt genoemd:



- Ondersteunen refereerbijeenkomsten van de Academische Werkplaats Publieke Gezondheid (AWPG) en de Kenniswerkplaats Jeugd (KWJ);
- Organiseren van 2 netwerkbijeenkomsten Medisch-Sociaal domein binnen Kansrijke Start;
- Voorzittersrol Regionale Coalitie Kansrijke Start;
- Opstarten en ondersteunen van nieuwe en bestaande lokale coalities Kansrijke Start, bijvoorbeeld door het faciliteren van een onafhankelijke voorzitter;
- Verbinding van en met onderwijspartners, bij voorkeur via een coalitie onderwijs;
- Verbinden van de verschillende leeftijdsfasen: sterker inzetten op de doorgaande lijn;
- Verbinding met initiatieven en trajecten zoals genoemd bij de uitgangspunten.

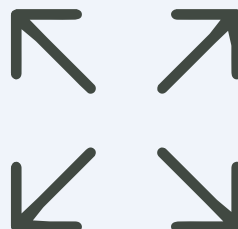
Verbreden

Domeinoverstijgend

Problemen die achter een verminderde gezondheid schuilgaan, gaan verder dan het gezondheidsdomein. Armoede, schulden, problemen rondom huisvesting, eenzaamheid, werkloosheid, een beperking, een lage opleiding of de kwaliteit en de inrichting van de leefomgeving hebben allemaal invloed op hoe gezond je bent en hoe gezond je je voelt. Dat gegeven vraagt ons breder te kijken naar andere beleidsvelden en domeinen. Deze kijk en onze grote opgave om de trend in Zuid-Limburg te breken vragen om sterke verbindingen tussen deze domeinen. Er is dan ook een grote behoefte om de domeinen armoede, participatie, arbeidsmarkt en economie mee te nemen in de Trendbreuk gedachte. Daarnaast is, mede door de situatie in de Oekraïne, de wens om meer aandacht te besteden aan statushouders/vluchtelingen nóg urgenter geworden. Deze mogelijke verbreding van beleidsterreinen maakt onderdeel uit van de nog te bepalen governance en wordt in 2022 en 2023 dan ook verder verkend en uitgewerkt.

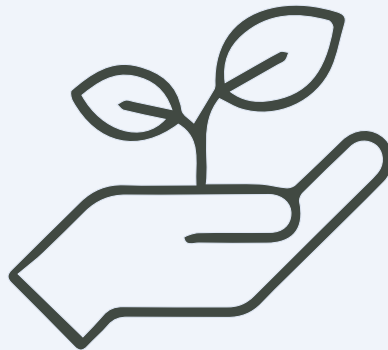
Doelgroep-participatie en bereik

Om preventie en gezonde leefstijl in Zuid-Limburg succesvol te maken, moet er naast het evidence-based werken meer ruimte komen voor ervaringskennis en de community-up-benadering. Het programmabureau start in 2022 met de verkenning naar inzet van ervaringsdeskundigen, informele netwerken en het opschalen van burgerparticipatie. Een plan van aanpak moet richting geven aan deze vormen van participatie, in aansluiting op datgene wat er tot nu toe in gang is gezet. Ook de vraag of we met alle inzet de juiste doelgroep bereiken is nog steeds niet beantwoord. Samen met Burgerkracht Limburg gaan we verkennen hoe we hier concreet invulling aan kunnen geven.



Verduurzamen

Borging en verduurzaming blijven ook in 2022 en 2023 belangrijke thema's voor het programmabureau. Sterker nog: we willen in 2023 in gezamenlijkheid met alle partners een werkplan 2024 en verder opstellen dat in lijn is met het regionale gezondheidsbeleid 2024-2027. Reeds gestarte succesvolle trajecten dienen structureel aangeboden te worden en de inspanning van het programmabureau is erop gericht dat financieel en inhoudelijk te realiseren. Voor borging en verduurzaming zijn de kernbegrippen:



- Draagvlak bij alle partners en gemeenten;
- Bekendheid met alle trajecten en intrinsieke motivatie bij de uitvoerders;
- Monitoring en effectmeting;
- Verduurzaming aan de voorkant meenemen in de voorbereiding;
- Bestaande structuren benutten en die verder uitbouwen alvorens aan iets nieuws te beginnen. Denk aan gezonde scholen als opmaat voor GBT en verstevigen van de positie van JGZ als spil in de verschillende interventies en knooppunten;
- Slim verbinden van de verschillende trajecten en projecten, er is mogelijk winst te behalen door zaken beter te combineren.

Monitoren en evalueren

De monitorgegevens zoals beschreven in het regionaal gezondheidsbeleid 'Zuid Springt eruit' en de integrale effectmetingen van de Sociale agenda (2018 en 2022) geven een beeld van de behaalde resultaten en trends in de afgelopen jaren en zijn daarmee helpend in de evaluatie van de al dan niet behaalde effecten in gezondheidswinst op korte en langere termijn. Het dashboard Kansrijke Start, de overzichten van de trendbreukinterventies per gemeente en de voortgangsrapportages per jaar geven inzicht in de meest actuele ontwikkelingen, de samenwerking en resultaten. In de samenwerking met de Academische Werkplaats Publieke Gezondheid (AWPG) en de Kenniswerkplaats Jeugd (KWJ) willen we nauwgezet de effecten meten van het programma. Daarbij wordt gebruik gemaakt van de resultaten van de vierjaarlijkse jeugd- en jongvolwassenenmonitor.

Het programmabureau heeft een coördinerende rol in het evalueren en meten van effecten van het regionaal gezondheidsbeleid 'Zuid Springt eruit' en is vanuit die rol ook nauw betrokken bij een aantal lopende onderzoeken:

- Onderzoek Big Data voor Kansrijke Start;
- Werkgroep Data JGZ;
- Lerend netwerk gezonde kinderopvang (ZonMw);
- Knooppunten/lokale coalities (ZonMw);
- Monitoring Geboortezorg Flex;
- Monitoring en evaluatie M@ZL.



Communicatie

Een groot aantal partners is betrokken bij de Trendbreuk-ambitie. Het programmabureau heeft een belangrijke taak in het in stand houden van het netwerk. Daarbij gaat het om informeren, overleggen, afstemmen, betrekken, stimuleren, verbinden, samenwerken en aanjagen. Goede onderlinge communicatie is hierbij noodzakelijk.

Communicatievisie

Sinds de start is het aantal Trendbreuk-projecten en netwerkpartners flink gegroeid. Onder regie van het programmabureau beschrijven de netwerkpartners hun gezamenlijke visie op communicatie. Deze visie bepaalt wat we op communicatiegebied belangrijk vinden en hoe we daar, op hoofdlijnen, mee omgaan.

Samenwerkingsafspraken

De visie gaan we concretiseren in samenwerkingsafspraken op communicatiegebied. Denk hierbij aan afspraken over huisstijl, een gezamenlijke communicatiekalender en een digitale samenwerkingsruimte.

Communicatieplan

In een communicatieplan nemen we de doelen op waar we als gezamenlijke partners naartoe werken. Het plan helpt om koers te houden. Onderdelen zijn onder meer de inzet van communicatiemiddelen zoals nieuwsbrieven, publicaties, de website en bijeenkomsten.

Externe communicatie-activiteiten

De afgelopen jaren is er veel gecommuniceerd vanuit het programmabureau en de Trendbreukpartners. Dat zetten we voort aan de hand van het communicatieplan. Daar waar in de beginfase de nadruk lag op de fase Kansrijke Start wordt in 2022 en 2023 ook expliciet aandacht besteed aan de overige fasen in de Trendbreukcyclus.



Financiën

Middelen bundelen

Medio 2022 werd bekend dat het landelijk actieprogramma Kansrijke Start een vervolg krijgt en dat er structureel meer financiële middelen voor gemeenten beschikbaar komen via een brede specifieke uitkering preventie gezondheid vanaf 2023. Daarnaast zijn er voor-nemens om landelijk meer samenhang te faciliteren tussen de verschillende onderdelen in het gezondheidsbeleid, sport, bewegen en de sociale basis (een integrale aanpak) en worden ook hiervoor gerichte middelen ter beschikking gesteld in die specifieke uitkering (SPUK). Programmabureau Trendbreuk, GGD Zuid Limburg en gemeenten maken afspraken over de aanvraag, de bundeling van middelen en de besteding hiervan op regionaal, subregionaal en lokaal niveau.



Financieel inzicht

Trendbreuk kende een vliegende start, mede dankzij de financiële bijdragen van Provincie Limburg, gemeenten, de eigen bijdrage van partners, Preventieakkoord, de Regiodeal en de GIDS gelden. Maar meer dan ooit wordt ook duidelijk dat twee zaken van belang zijn als het gaat om de financiën:

1. Inzicht vóór de start van interventies en projecten in de verschillende financieringsstromen, om te komen tot een realistische begroting en verantwoordings-systematiek;
2. Borging en verduurzaming moeten als onderdeel van het totale project meegenomen worden zodat interventies structureel worden en deel gaan uitmaken van een duurzame preventieve infrastructuur (VNG).

Concreet betekent dit dat afspraken die gemaakt worden bij de start en vervolg van trajecten en projecten vastgelegd dienen te worden in een financiële paragraaf. Het eigenaarschap van een project dient daarbij uitdrukkelijk onderdeel uit te maken van die afspraken.

Landelijke ontwikkelingen

Het programma Trendbreuk richt zich op Zuid-Limburg, maar volgt vanzelfsprekend de landelijke ontwikkelingen. Op veel vlakken lopen we met de Zuid-Limburgse aanpak zelfs voorop en zijn we een voorbeeld voor andere regio's.

Van zorg naar gezondheid en preventie

Het belang van preventie wordt nadrukkelijk benoemd in onder andere het landelijke regeerakkoord, het Gezond en Actief Leven Akkoord (GALA), het Integraal Zorg Akkoord en de voorgestelde lijn in het VNG Koersdocument "Met daadkracht naar veerkracht" om effectiever in te zetten op gezondheidspreventie.

Regionale aanpak

Om te komen tot een integrale inzet op preventie en gezondheidsbevordering is een regionale preventie-infrastructuur nodig. Die integrale, domein-overstijgende aanpak én regionale samenwerking heeft in Zuid-Limburg al concreet vorm gekregen. Het belang van voortzetting en continuïteit van het programma Trendbreuk wordt hiermee nog eens onderstreept.

Actuele thema's

Naast de in dit werkplan beschreven projecten en interventies ontkomen we er niet aan om aandacht te hebben voor actuele thema's. Concreet denken we daarbij onder andere aan het vergroten van zelfredzaamheid van burgers door het verbeteren van taalvaardigheid. Ook bestaanszekerheid is zo'n thema. Mede door de hoge prijzen voor energie en levensmiddelen, wordt naar alle waarschijnlijkheid armoede en geldstress nog evidentier in de samenleving. Wetende dat armoedeproblematiek kan leiden tot gezondheidsproblemen en dat geldstress een gezonde leefstijl in de weg staat, worden ook deze thematieken een belangrijk onderdeel binnen Trendbreuk.

Hoewel deze thema's nog niet expliciet beschreven staan in dit werkplan, krijgen deze de komende maanden aandacht in onze aanpak.

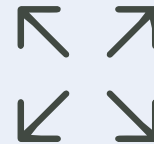


Uitgangspunten

De 16 Zuid-Limburgse gemeenten en de GGD Zuid Limburg voelen zich verantwoordelijk voor de Trendbreuk ambitie en de inrichting van de daarbij behorende duurzame preventie infrastructuur.



Uitbreiding met beleidsdomeinen onderwijs, armoede, jeugdzorg, leefomgeving. Daarmee haken ook de partners in die domeinen aan.



Inzicht en verbinding nodig in aanpalende trajecten zoals:

- [Beweging Limburg Positief Gezond](#)
- Geleen Zuid
- [Gelijke Kansen Alliantie](#)
- [Gezondheid in de Stad \(Gids\)](#)
- [Nationaal programma Heerlen Noord](#)
- [NOVI](#)
- OKO/Ijslandmodel Maastricht en Stein
- [Preventieakkoord Zuid Limburg](#)
- Publiek-private samenwerking (PPS) en verbinding met bedrijfsleven
- [Regiodeal](#)
- [Stadsregio Parkstad: Kansrijke Start Parkstad en Kansrijk van Start](#)
- [Vie Kerkrade](#)



Versterking samenwerking met medisch domein, met name huisartsen (koepels) en tweede lijn.



Samenwerking blijft essentieel. Hier zal blijvend geïnvesteerd moeten worden door iedere partner.



Burgers/doelgroep worden beter betrokken. We hebben aandacht voor het bereiken van de doelgroep.



Alle partners voelen zich mede-eigenaar. Samen bepalen we realistische doelen.

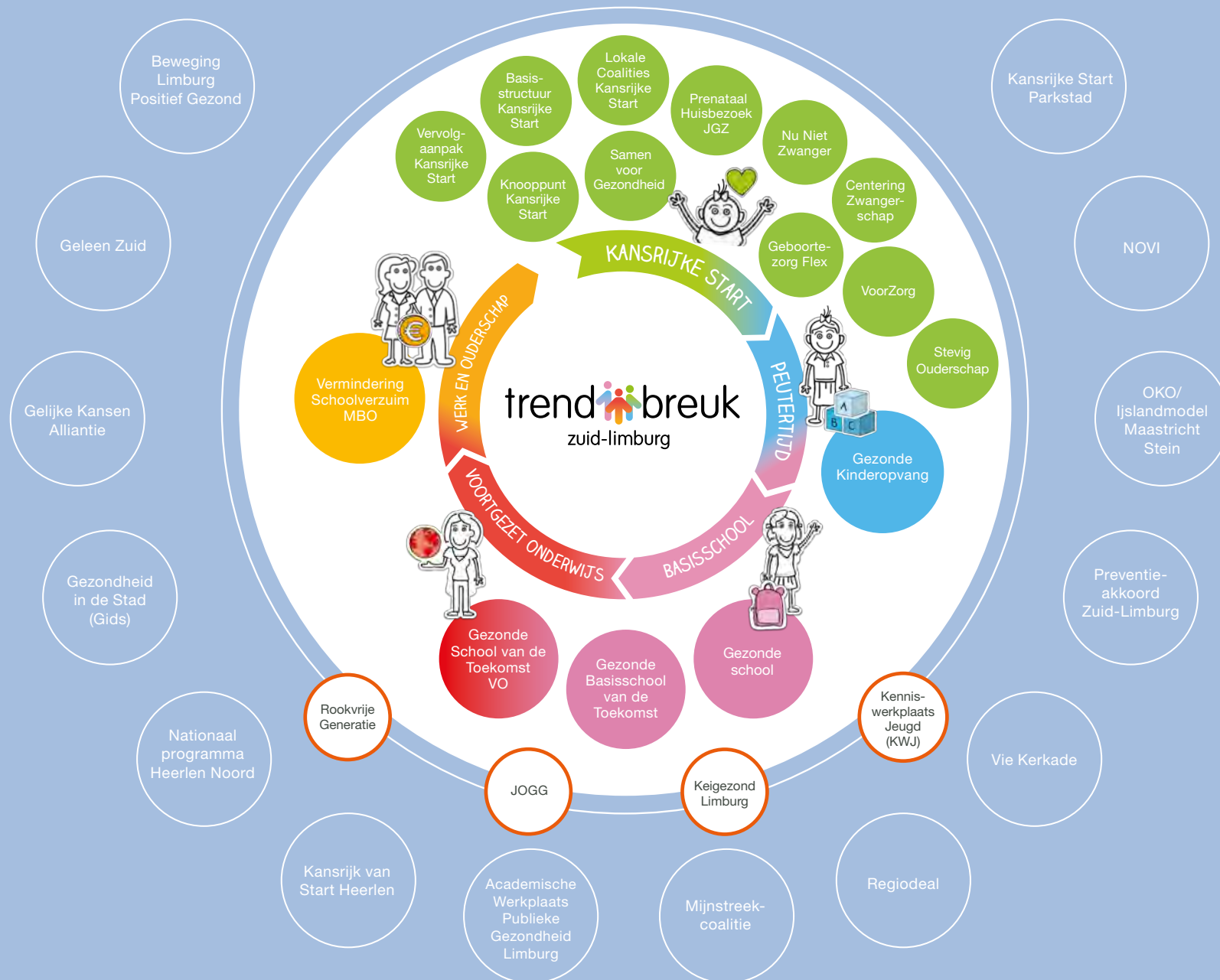


Opstellen werkplan 2024 gekoppeld aan regionaal gezondheidsbeleid 2024-2027.





Deel 2: Projecten en interventies





Inhoud

Kansrijke Start		Peutertijd		Fase overstijgend	
• Vervolgaanpak Kansrijke Start	17	• Gezonde Kinderopvang	28	• Rookvrije Generatie	33
• Basisstructuur Kansrijke Start	18			• JOGG	34
• Lokale Coalities Kansrijke Start	19	Basisschool en Voortgezet Onderwijs		• Keigezond Limburg	35
• Knooppunt Kansrijke Start	20	• Gezonde School	29	• Kenniswerkplaats Jeugd (KWJ)	36
• Samen voor Gezondheid	21	• Gezonde Basisschool van de Toekomst	30		
• Prenataal Huisbezoek JGZ	22	• Gezonde School van de Toekomst-VO	31	'On Hold'	
• Nu Niet Zwanger	23			• Mentorenprogramma	37
• Geboortezorg Flex	24	Werk en ouderschap		• Met Andere Ogen	37
• Centering Zwangerschap	25				
• VoorZorg	26	• Aanvalsplan Vermindering Schoolverzuim wegens ziekte in het MBO	32		
• Stevig Ouderschap	27				





Vervolgaanpak Kansrijke Start



<https://www.kansrijkestartnl.nl/>

Eigenaar/Kartrekker:

- Programmabureau Trendbreuk
- Gemeenten Zuid-Limburg

Samen met:

- Burgerkracht Limburg
- Eerste en tweedelijnsverloskundigen en gynaecologen in Zuid-Limburg
- Ervaringsdeskundigen / ouders
- GGD Zuid Limburg - JGZ Zuid-Limburg
- Huisartsen/POH
- (Jeugd)hulpaanbieders, waaronder ook GGZ en ondersteuning bij verstandelijke beperking
- Kinderopvangpartners
- Kraamzorgorganisaties
- Maatschappelijke partners, zoals de Bibliotheek
- Maatschappelijk werk
- Peuteropvang/peuterspeelzaal
- Ziekenhuizen
- Zorgverzekeraars

In september 2018 is het landelijke actieprogramma Kansrijke Start gelanceerd vanuit de overtuiging dat ieder kind de best mogelijke start van zijn of haar leven verdient. Met de vervolgaanpak Kansrijke Start zet het huidige kabinet verder in op een gezonde, kansrijke eerste 1000 dagen van elk kind, betere integrale ondersteuning rondom zwangerschappen en het voorkómen van onbedoelde/ ongewenste zwangerschappen. In het coalitie-akkoord van dit kabinet is opgenomen dat de aanpak Kansrijke Start in alle gemeenten beschikbaar komt.

De vervolgaanpak richt zich, met de structurele financiële middelen in het regeerakkoord, op het verankeren van de lokale of regionale Kansrijke Start-aanpak om (aanstaande) gezinnen daadwerkelijk structureel beter te ondersteunen.



Uitvoering

- Aandacht voor preconceptiezorg (gezond zwanger worden)
- Uitbreiden aantal gemeenten met lokale coalitie Kansrijke Start naar 16
- Samenwerking versterken in de basisstructuur voor gezinnen in kwetsbare situaties
- Verstevigen coördinerende rol JGZ in basisstructuur
- Aanstelling projectleider Kansrijke Start in iedere subregio naar voorbeeld Parkstad



Communicatie

- Informeren van (aanstaande) ouders over ondersteuningsaanbod
- Informeren van samenwerkingspartners over mogelijkheden in basisstructuur en interventies
- Gemeenten informeren over lokale uitvoering Kansrijke Start



Verbinding

- Versterken samenwerking tussen alle betrokkenen in fase Kansrijke Start op lokaal en (sub)regionaal niveau
- Afspraken maken over het borgen van de samenwerking op langere termijn en wat daarvoor nodig is.



Financiën

In het coalitieakkoord is vanaf 2023 €23 miljoen structureel opgenomen voor Kansrijke Start. Het grootste deel is bestemd voor lokale en regionale coalities en ondersteuning van (aanstaande) ouders langs 3 lijnen: financiering lokale coalities, financiering interventies en ondersteuning regionale samenwerkingsafspraken. Een klein deel van dit bedrag is bestemd voor de uitvoering van het landelijke actieprogramma, zoals monitoring, communicatie en onderzoek.



Borging

Door de structurele verhoging van de landelijke middelen voor Kansrijke Start kan er gebouwd worden aan een duurzame preventie infrastructuur op zowel lokaal en regionaal niveau. Dit dient tevens de basis te worden voor de doorgaande lijn naar de andere levensfasen in de Trendbreuk cyclus.

Doelstellingen 2022-2023

Randvoorwaarden





Basisstructuur Kansrijke Start



<https://trendbreukzuidlimburg.nl/>

Eigenaar/Kartrekker:

- Gemeenten Zuid-Limburg
- GGD Zuid Limburg - JGZ Zuid-Limburg
- Programmabureau Trendbreuk
- Samen voor Gezondheid- Academie Verloskunde Maastricht
- Verloskundige SamenwerkingsVerbanden Zuid-Limburg

Samen met:

- Ervaringsdeskundigen / ouders
- GGD Zuid Limburg - Kennis & Innovatie
- Huisartsen/POH
- (Jeugd)hulpaanbieders, waaronder ook GGZ en ondersteuning bij verstandelijke beperking
- Kinderopvangpartners
- Kraamzorgorganisaties
- Maatschappelijke partners, zoals de Bibliotheek
- Maatschappelijk werk
- Peuteropvang/peuterspeelzaal
- Zorgverzekeraars

Om passende zorg en ondersteuning voor (aanstaande en) jonge gezinnen in een (potentieel/zeer) kwetsbare situatie in de gehele regio zo goed en snel mogelijk beschikbaar te maken wordt er momenteel gewerkt aan een basisstructuur Kansrijke Start voor de regio. Brede en tijdige risicosignalering, goede verkenning, heldere doorgeleiding en snelle en passende inzet van ondersteuning zijn hierin kernthema's. Een aantal onderdelen binnen deze basisstructuur wordt elders in het werkplan verder toegelicht.



Uitvoering

- Verkrijgen van formeel commitment van de kernpartners om een regionale basisstructuur verder uit te werken
- Verkrijgen van formeel commitment om verantwoordelijkheid te nemen door de betreffende partner
- Uitwerken van onderliggende samenwerkingsafspraken en werkafspraken
- Implementatie van de basisstructuur in alle 16 Zuid-Limburgse gemeenten



Communicatie

- Doorlopend informeren en aanhaken van de brede achterban van de kernpartners
- Doorlopend informeren van de regionale en lokale coalities over de ontwikkelingen van deze basisstructuur
- Informeren van/ aanhaken van belangrijke (sub) regionale en landelijke partners zoals o.a. de Stadsregio Parkstad, Provincie Limburg, zorgverzekeraar CZ, KS Noord-Midden Limburg, VWS, Pharos



Verbinding

Verbinding staat centraal binnen het komen tot deze basisstructuur. Niet alleen professionals binnen organisaties dienen goed met elkaar te worden verbonden in een basisstructuur als deze, maar ook professionals tussen organisaties zowel binnen hetzelfde domein, als met andere domeinen.



Financiën

Vanaf 2023 zijn er structurele middelen vanuit de landelijke vervolgaanpak Kansrijke Start beschikbaar. Er zal gekeken worden of een deel van deze middelen ingezet kan worden voor het creëren van een stevige regionale basisstructuur.



Borging

Betrokken organisaties en samenwerkingsverbanden zullen bereid moeten zijn om huidige interne werkwijzen en organisatie aan te passen, waar dit het gezamenlijke einddoel dient. De structurele middelen uit de landelijke vervolgaanpak Kansrijke Start kunnen mogelijk een belangrijke bijdrage leveren aan de financiële borging.

Doelstellingen 2022-2023

Randvoorwaarden





<https://trendbreukzuidlimburg.nl/>

Eigenaar/Kartrekker:

- Programmabureau Trendbreuk
- Gemeenten Zuid-Limburg

Samen met:

- Eerste en tweedelijnsverloskundigen en gynaecologen in Zuid-Limburg
- Ervaringsdeskundigen / ouders
- GGD Zuid Limburg - JGZ Zuid-Limburg
- Huisartsen/POH
- (Jeugd)hulpaanbieders, waaronder ook GGZ en ondersteuning bij verstandelijke beperking
- Kinderopvangpartners
- Kraamzorgorganisaties
- Maatschappelijke partners, zoals de Bibliotheek
- Maatschappelijk werk
- Peuteropvang/peuterspeelzaal
- Ziekenhuizen
- Zorgverzekeraars

Lokale coalities Kansrijke Start

Om zwangere vrouwen en gezinnen in een kwetsbare positie (bijvoorbeeld door schulden, stress, middelengebruik, huiselijk geweld, problemen met huisvesting) een steuntje in de rug te bieden is een sterke samenwerking tussen professionals uit het medisch en sociaal domein nodig. Op gemeentelijk niveau gebeurt dat door de vorming van lokale coalities Kansrijke Start, waar de partners om tafel gaan om samenwerkingsafspraken te maken. Binnen deze coalities wordt gestreefd naar een samenwerking waarin partners elkaar kennen, dezelfde taal spreken (Positieve Gezondheid), korte lijnen met elkaar hebben en eenzelfde ambitie nastreven.



Uitvoering

- Uitbreiden aantal gemeenten met lokale coalitie Kansrijke Start naar 16, voor startende gemeenten in eerste instantie in samenwerking met Programmabureau
- Toewerken naar duurzaam eigenaarschap bij gemeenten



Communicatie

- Faciliteren van coalitiepartners in het werken met Positieve Gezondheid
- Informeren van (aanstaande) ouders over ondersteuningsaanbod



Verbinding

- Versterken samenwerking tussen het medisch en sociaal domein op lokaal niveau
- Afspraken maken over het borgen van de samenwerking op langere termijn en wat daarvoor nodig is



Financiën

De inzet van professionals in de lokale coalities Kansrijke Start gebeurt voornamelijk vanuit eigen bijdrage van partners, voor zover budgetten daartoe ruimte bieden. De inzet van de kwartiermaker Kansrijke Start en de projectleider Kansrijke Start is tot en met 2022 grotendeels gedekt door middelen vanuit de Parkstadregio en deels vanuit algemene middelen Trendbreuk. Vanaf 2023 kan de inzet van professionals en projectleiders gefaciliteerd worden door de structurele middelen voor Kansrijke Start.



Borging

Medio juni 2022 is een landelijke vervolgaanpak voor het programma Kansrijke Start aangekondigd met de ambitie om in elke gemeente structureel een lokale Kansrijke Start-aanpak te borgen. Deze ambitie volgt uit het coalitieakkoord waarin is opgenomen dat het kabinet inzet op een gezonde generatie 2040 en dat er in iedere gemeente Kansrijke Start komt. Hiertoe zijn in het coalitieakkoord ook structureel middelen gereserveerd. Deze middelen komen vanaf 2023 beschikbaar en zullen, in overleg met de 16 Zuid-Limburgse gemeenten, gebruikt worden om te komen tot een regionale en lokale aanpak.

Doelstellingen 2022-2023

Randvoorwaarden



<https://trendbreukzuidlimburg.nl/>

Eigenaar/Kartrekker:

Gemeenten Zuid-Limburg

Samen met:

- Eerste en tweedelijnsverloskundigen en gynaecologen in Zuid-Limburg
- Ervaringsdeskundigen / ouders
- Programmabureau Trendbreuk
- GGD Zuid Limburg - JGZ Zuid-Limburg
- GGD Zuid Limburg - Kennis & Innovatie
- Huisartsen/POH
- (Jeugd)hulpaanbieders, waaronder ook GGZ en ondersteuning bij verstandelijke beperking
- Kinderopvangpartners
- Kraamzorgorganisaties
- Maatschappelijke partners, zoals de Bibliotheek
- Maatschappelijk werk
- Peuteropvang/peuterspeelzaal
- Ziekenhuizen
- Zorgverzekeraars

Knooppunt Kansrijke Start

Vanuit de lokale coalities Kansrijke Start wordt op casus-niveau de verbinding tussen het medisch en sociaal domein gemaakt in het 'lokale Knooppunt Kansrijke Start'. Primaire doel van het knooppunt is om snel de best passende steun of hulp voor het gezin beschikbaar te maken. Toeleiding naar het knooppunt gebeurt o.a. door een verbrede risicosignalering door o.a. verloskundigen en het eventueel inzetten van een (pre)nataal huisbezoek door de Jeugdgezondheidszorg. De lokale knooppunten Kansrijke Start worden tevens belangrijk onderdeel van de basisstructuur Kansrijke Start voor gezinnen in (zeer/ potentieel) kwetsbare situaties.



Uitvoering

- Opzetten lokaal Knooppunt Kansrijke Start in 5 nieuwe gemeenten naast de 3 pilot gemeenten
- Monitoren Knooppunten Kansrijke Start in 3 pilot gemeenten (Kerkrade, Landgraaf en Vaals)
- Toewerken naar eigenaarschap bij gemeenten
- Knooppunten onderdeel maken van de basisstructuur Kansrijke Start voor gezinnen in kwetsbare situaties



Communicatie

- Informeren professionals over meerwaarde Knooppunt en gebruik van Positieve Gezondheid
- Flyers voor professionals over werkwijze Knooppunt
- Informeren van (aanstaande) ouders over doel en werkwijze knooppunt



Verbinding

- Versterken samenwerking tussen het medisch en sociaal domein op lokaal niveau
- Versterken verbinding met prenataal huisbezoek JGZ en Overleg Zwangeren in een Kwetsbare Situatie
- Versterken aansluiting andere ontwikkelingen in de keten (o.a. verbrede risicosignalering door verloskundigen)



Financiën

De inzet van professionals in het Knooppunt Kansrijke Start komt vooralsnog vanuit eigen bijdrage van partners, voor zover dit past binnen de eigen budgetten. Monitoring van de Knooppunten Kansrijke Start (in Kerkrade, Landgraaf, Vaals) is gedekt vanuit een ZonMw subsidie. De inzet van de kwartiermaker en de projectleider Kansrijke Start is gedekt door middelen vanuit de Parkstadregio en door subsidie vanuit Provincie en gemeenten. Vanaf 2023 zijn er structurele middelen vanuit de landelijke vervolgaanpak beschikbaar en wordt de coördinatie en uitvoering opnieuw bekeken.



Borging

Structurele (financiële) inzet van de JGZ en andere professionals in de Knooppunten Kansrijke Start is een aandachtspunt voor het borgen van de samenwerking op langere termijn. Dit geldt ook voor de financiering van de coördinator van de lokale Knooppunten. In de komende jaren wordt onderzocht hoe deze rol in de toekomst het beste ingevuld kan worden. Monitoring van de Knooppunten geeft inzicht in wat er nodig is voor structurele inbedding. Structurele middelen uit de landelijke vervolgaanpak kunnen hier een belangrijke bijdrage aan leveren.

Doelstellingen 2022-2023

Randvoorwaarden





<https://www.av-m.nl/lectoraat/onderzoeken/samen-voor-gezondheid-1>

Eigenaar/Kartrekker:

Academie Verloskunde Maastricht

Samen met:

- Academie Verloskunde Amsterdam - Groningen
- Eerste en tweedelijns verloskundigen in Zuid-Limburg
- Geboortezorg Limburg
- Gemeenten Zuid-Limburg
- GGD Zuid Limburg - JGZ Zuid-Limburg
- MUMC+, afdeling Sociale Pediatrie

Samen voor Gezondheid

Recent heeft ZonMw de vervolgstudie SMOOTH: Social Maternity Care: a cOmbined medical and psychOsocial approach for a healThy start of life gehonoreerd. In dit vervolg op Samen voor Gezondheid kunnen de academies Verloskunde Maastricht (AVM) en Amsterdam-Groningen vanaf maart 2022 samenwerken met vele landelijke en regionale partners aan duurzame implementatie van goede zorg aan zwangeren in een kwetsbare situatie. Een voormeting en resultaten van Samen voor Gezondheid leidden in Zuid-Limburg tot het voornemen om te komen tot een gezamenlijke basisstructuur, uniformiteit in signalering en uniforme afspraken waar een gezin met een hulpvraag/ondersteuningsbehoefte naartoe doorgeleid kan worden.



Uitvoering

- Afronden project Samen voor Gezondheid (SVG) en presenteren resultaten
- Uitvoeren SMOOTH: verder met Samen voor Gezondheid
- Implementeren nieuwe aanpak signaleren en doorgeleiden
- Voorbereiden en ondersteunen bij implementatie basisstructuur voor gezinnen in kwetsbare situaties



Communicatie

- Opleveren [rapportage SVG-aanpak](#)



Verbinding

- Versterken samenwerking met verloskundigen, JGZ, Geboortezorg in de werkgroep basisstructuur voor gezinnen in kwetsbare situaties
- Koppeling maken met Lokale Coalities, Knooppunten en digitale zorgpaden



Financiën

Het onderzoek is volledig gedekt door interne (AVM) en externe middelen (ZonMw). De bijdrage van partners aan de werkgroep betreft een 'in kind' bijdrage van de samenwerkingspartners, voor zover dit past binnen de budgetten.



Borging

Op voorwaarde dat het rijk structureel middelen beschikbaar stelt voor het vervolg van het actieprogramma Kansrijke Start kan de basisstructuur duurzaam geïmplementeerd worden in alle 16 Zuid-Limburgse gemeenten.

Doelstellingen 2022-2023

Randvoorwaarden





<https://www.kansrijkestartnl.nl/>

Eigenaar/Kartrekker:

GGD Zuid Limburg - JGZ Zuid-Limburg

Samen met:

- Eerste en tweedelijnsverloskundigen en gynaecologen in Zuid-Limburg
- Gemeenten Zuid-Limburg
- Kraamzorgorganisaties

Prenataal huisbezoek

Het vroegtijdig zorg en steun bieden tijdens de zwangerschap (prenatale zorg) draagt bij aan een goede ontwikkeling van het ongeboren kind. Met de wetwijziging 'Prenataal huisbezoek (PHB) door de JGZ' zijn gemeenten vanaf 1 juli 2022 verplicht een prenataal huisbezoek door de jeugdgezondheidszorg aan te bieden aan zwangeren en/of gezinnen in een kwetsbare situatie. Het PHB valt binnen het reguliere takenpakket van de JGZ. Vanwege de sterke verbinding met en de sleutelrol in andere projecten wordt het PHB in dit werkplan specifiek benoemd.



Uitvoering

- Uitvoeren van PHB bij minimaal 16% van de zwangerschappen in Zuid-Limburg
- Scholen van alle jeugdverpleegkundigen in de definities van kwetsbaarheid (volgens Erasmus MC)
- Scholen van alle jeugdverpleegkundigen in het Prenataal Huisbezoek JGZ



Communicatie

- Informeren netwerkpartners over inhoud en aanmeldsysteem PHB



Verbinding

- Versterken samenwerking kraamzorg, verloskundigen, gynaecologen en aanpalende projecten (o.a. SMOOTH, Nu Niet Zwanger, Proeftuin Geboortezorg Flex, Knooppunten Kansrijke Start, Stevig Ouderschap, VoorZorg, Centering Zwangerschap)



Financiën

Het PHB is opgenomen in de reguliere begroting van de JGZ. JGZ ontvangt vanuit de gemeenten een vergoeding om het prenataal huisbezoek te kunnen uitvoeren.



Borging

Er wordt gewerkt aan het opzetten van een duidelijke aanmeldroute voor alle betrokken professionals. Actieve deelname van de JGZ aan de Knooppunten Kansrijke Start in 2023 en het in stand houden van sterke verbindingen met ketenpartners ondersteunen het proces van borging. Daarnaast is het van belang om met gemeenten in gesprek te blijven over het belang van het PHB, ondersteund door jaarlijkse cijfers.

Doelstellingen 2022-2023

Randvoorwaarden





Nu Niet Zwanger (NNZ)



<https://www.nunietzwanger.nl/>

Eigenaar/Kartrekker:

GGD Zuid Limburg - Seksuele Gezondheid (SG)

Samen met:

o.a. AnaCare, CMWW Brunssum Onderbanken, Daelzicht, Eerste en tweedelijnsverloskundigen en gynaecologen in Zuid-Limburg, Expertiseteam Heerlen, Gemeenten Zuid-Limburg, Heerlen STAND-BY!, JENS, Koraal, Gastenhof, Kraamzorgorganisaties, Leger des Heils, LEVANTOgroep, Mecuma, MEE Zuid-Limburg, Mondriaan, MUMC+, Partners In Welzijn, Provincie Limburg, 't Prunelleke, Raad voor de Kinderbescherming, Radar, Veilig Thuis, Xonar, Zuyderland MC.

Nu Niet Zwanger (NNZ) ondersteunt vrouwen en mannen in een kwetsbare situatie om de regie te nemen over hun kinderwens om een onbedoelde zwangerschap te voorkomen. Het doel is dat iedere zorgverlener open en eerlijke gesprekken voert over kinderwens, seksualiteit en anticonceptie met zijn/haar cliënten. Het is belangrijk dat NNZ een structurele plek krijgt in organisaties. Dat gebeurt door het trainen van aandacht functionarissen die ambassadeur zijn voor NNZ in hun eigen organisatie. Bij complexe casuïstiek of gebrek aan financiële middelen voor anticonceptie wordt er doorverwezen naar de NNZ-verpleegkundigen van de GGD Zuid Limburg.



Uitvoering

- Opnemen van NNZ in beleid van de organisaties van de aandacht functionarissen (AF)
- Begeleiden van organisaties en hun aandacht functionarissen bij het borgen van NNZ
- Begeleiden van (zwaar) complexe cliënten door GGD verpleegkundigen
- Begeleiden van meeste cliënten door de AF
- Scholen van nieuwe AF



Communicatie

- Attenderen van iedere gemeente in Zuid-Limburg op de mogelijkheden om het uitvoeren van NNZ (als voorwaarde) op te nemen in subsidieafspraken/gemeentelijke beschikkingen met hulpverleningsorganisaties



Verbinding

- Borging van constructieve samenwerking met ketenpartners, binnen het bestaande samenwerkingsplatform
- Jaarlijks 4 intervisies met AF
- Organiseren van thema bijeenkomsten voor AF (door beleidsmedewerker)



Financiën

Tot mei 2022 wordt NNZ vanuit projectgelden gefinancierd. Vanaf 2023 is NNZ is opgenomen in de begroting van de GGD. Ter overbrugging van 1 mei 2022 tot 1 januari 2023 wordt een eenmalige subsidie van het landelijk programmateam NNZ gebruikt.



Borging

NNZ is vanaf 2023 structureel opgenomen in de begroting van de GGD. Om het NNZ netwerk te verbreden en te verstevigen is het noodzakelijk om NNZ binnen organisaties te borgen op inhoudelijk niveau. Het continue trainen van nieuwe AF is daar een belangrijk onderdeel van.

Doelstellingen 2022-2023

Randvoorwaarden





Geboortezorg Flex



<https://www.geboortezorglimburg.nl/geboortezorg-flex/>

Eigenaar/kartrekker:

Geboortezorg Limburg

Samen met:

- Eerste en tweedelijnsverloskundigen en gynaecologen in Zuid-Limburg
- Gemeenten in Parkstad
- Gemeente Sittard-Geleen
- GGD Zuid Limburg - JGZ Zuid-Limburg
- GGD Zuid Limburg - Kennis & Innovatie
- Provincie Limburg
- Zorgverzekeraars CZ en VGZ

Kraamzorg is belangrijk voor een gezonde start van moeder en kind. Helaas kiezen juist moeders die méér zorg kunnen gebruiken vaak voor minder uren of zelfs geen kraamzorg. In de proeftuin Geboortezorg Flex krijgen 150 gezinnen in een kwetsbare positie vrijstelling van de wettelijke eigen bijdrage van € 4,60 per uur. Zo zijn zij verzekerd van voldoende kraamzorg tijdens de eerste 8 tot 10 dagen na de bevalling. Daarnaast ontvangen 100 kwetsbare gezinnen extra hulp van een kraamverzorgende in de eerste 6 maanden na de geboorte van de baby.



Uitvoering

- Leveren van zorg aan beoogde aantal deelnemers in de proeftuin (100 in pijler 1, 150 in pijler 2)
- Uitvoeren onderzoek/evaluatie



Communicatie

- Opleveren eindrapportage
- Opstellen plan van aanpak voor vervolg (borging)



Verbinding

- Versterken contacten met verloskundigen, JGZ en maatschappelijke partners
- Afstemmen met Knooppunt Kansrijke Start



Financiën

De proeftuin, inclusief evaluatie, wordt gefinancierd door partners (gemeenten, CZ/VGZ, geboortezorg, JGZ, GGD Zuid Limburg) vanuit ruimte in hun budgetten. Naast financiële en personele inzet vanuit de samenwerkingspartners subsidieert ook de Provincie Limburg deze proeftuin.



Borging

De evaluatie van de proeftuin zal uitwijzen of de proeftuin in de praktijk kan gaan landen. Hierbij wordt ook onderzocht hoe financiering en beleid (NZA) ingericht moeten worden. In het kader van borging wordt tevens ingestoken op deskundigheidsbevordering van kraamverzorgenden en het creëren van eenheid van taal met partners zoals de JGZ en verloskundigen.

Doelstellingen 2022-2023

Randvoorwaarden





Centering Zwangerschap



<https://centeringzorg.nl/centeringpregnancy/>

Eigenaar/Kartrekker:

Programmabureau Trendbreuk

Samen met:

- Eerstelijns verloskundigen in Zuid-Limburg
- Gemeenten Zuid-Limburg
- GGD Zuid Limburg - JGZ Zuid-Limburg
- Kraamzorgorganisaties
- Provincie Limburg

Bij Centering Zwangerschap vinden de zwangerschapscontroles plaats in een groep van 8 tot 12 zwangeren met een vergelijkbare zwangerschapsduur. De verloskundige begeleidt de groep samen met een kraamverzorgende of jeugdverpleegkundige. De zwangere vrouwen vormen hierdoor een sterk netwerk en krijgen gemiddeld 17 uur méér zorg dan in een individueel traject waardoor er meer aandacht is voor factoren die de zwangerschap en de gezondheid van moeder en kind beïnvloeden. Centering Zwangerschap zorgt voor betere zwangerschapsuitkomsten, grotere zelfredzaamheid en een betere start voor moeder en kind.



Uitvoering

- Aantal praktijken dat Centering Zwangerschap aanbiedt in Zuid Limburg uitbreiden van 3 naar 6
- Begeleiding van 300 zwangere vrouwen per jaar
- Verkennen van mogelijkheden voor duurzame bekostiging



Communicatie

- Organiseren van intervisie bijeenkomsten



Verbinding

- Aansluiten Kraamzorg als 2e begeleider
- Aansluiten jeugdverpleegkundige als 2e begeleider in 2022. Vervolg 2023 nog niet duidelijk.
- Verbindingen maken met tweedelijns verloskundigen, verpleegkundigen en/of gynaecologen
- Samenwerken met de Academie Verloskunde i.v.m. borging
- Samenwerken met Kansrijke Start Noord- en Midden Limburg voor trainingen en intervisie



Financiën

Het project wordt grotendeels gefinancierd vanuit eigen middelen van verloskundigen en kraamzorg. In 2022 financieren de Parkstadgemeenten, gemeente Sittard-Geleen en gemeente Maastricht de inzet van de tweede begeleider vanuit de JGZ. De kraamzorgorganisaties hebben een tariefaanpassing gedaan voor de inzet kraamzorg als tweede begeleider.



Borging

In 2022 is er een inspanningsverplichting om samen met de betrokken lokale partners en Centering Healthcare Nederland te zoeken naar duurzame bekostiging. Indien duurzame bekostiging realiseerbaar is en de resultaten veelbelovend zijn, volgt uitbreiding naar meer verloskundige praktijken in de regio en pilots met doorgaande groepen (ook groepsbegeleiding op het consultatiebureau).

Doelstellingen 2022-2023

Randvoorwaarden





<https://www.ncj.nl/voorzorg/>

Eigenaar/Kartrekker:

GGD Zuid Limburg - JGZ Zuid-Limburg

Samen met:

- Eerste en tweedelijnsverloskundigen en gynaecologen in Zuid-Limburg
- Kinderartsen
- Koraal
- Kraamzorgorganisaties
- Maatschappelijk werk
- Overleg Zwangere in een Kwetsbare Situatie (Samenwerking medisch-sociaal domein)
- Radar
- Toegangsteams Jeugd

VoorZorg

VoorZorg is een bewezen effectief programma op vrijwillige basis voor jonge vrouwen die zwanger zijn van hun eerste kind en te maken hebben met een opeenstapeling van complexe problemen. VoorZorg bestaat uit een zeer intensief schema van huisbezoeken door een speciaal opgeleide VoorZorg-verpleegkundige van de JGZ, die ondersteunt tijdens de zwangerschap en bij de verzorging en opvoeding van het kind, totdat het kind 2 jaar oud is. Er worden in die periode tussen de 40 en 60 huisbezoeken gebracht.



Uitvoering

- Begeleiden van minimaal 25 vrouwen/gezinnen per jaar
- De JGZ gaat in 2023 doorgroeien in aantallen naar het landelijk gemiddelde
- Kwaliteitsborging van de VoorZorg-verpleegkundige door het volgen van intervisie/supervisie, hoorcolleges en landelijke bijeenkomsten



Verbinding

- Versterken samenwerking met verloskundigen (VSV) en Overleg Zwangere in een Kwetsbare Situatie
- Versterken verbindingen met SMOOTH en proeftuin Geboortezorg Flex



Communicatie

- Opleveren factsheet en infographic VoorZorg
- Organiseren informatiebijeenkomst voor nieuwe collega's JGZ
- Informeren netwerkpartners o.a. verloskundigen, kraamzorg, gemeenten, huisartsen



Financiën

Per 1 mei 2022 is VoorZorg structureel geborgd in de begroting GGD/JGZ



Borging

Er is inmiddels een duidelijke aanmeldroute voor alle betrokken professionals. Actieve deelname van de JGZ aan de Knooppunten Kansrijke Start en het in stand houden van sterke verbindingen met ketenpartners ondersteunen het proces van borging.

Doelstellingen voor 2022-2023

Randvoorwaarden





<https://www.stevigouderschap.nl/>

Eigenaar/Kartrekker:

GGD Zuid Limburg - JGZ Zuid-Limburg

Samen met:

- Eerste en tweedelijnsverloskundigen en gynaecologen in Zuid-Limburg
- Gemeenten Zuid-Limburg
- Kraamzorg
- Kinderartsen
- Maatschappelijk werk
- Overleg Zwangeren in een kwetsbare situatie (Samenwerking medisch-sociaal domein)
- Toegangsteams Jeugd

Stevig Ouderschap

Stevig Ouderschap biedt extra ondersteuning aan (aanstaande) gezinnen waar de omstandigheden moeilijker zijn dan gemiddeld, bijvoorbeeld door een belastende voorgeschiedenis of onvoldoende steun in hun omgeving. Ouders worden ondersteund door een daartoe opgeleide Stevig Ouderschap-verpleegkundige, die passende individuele begeleiding biedt, uitgaande van de eigen kracht van (aanstaande) ouders. Deze methodiek is in Nederland ontwikkeld en gebaseerd op wetenschappelijk onderzoek en praktijkervaringen.



Uitvoering

- Begeleiden van minimaal 150 trajecten per jaar
- De JGZ gaat in 2023 doorgroeien in aantallen naar het landelijk gemiddelde
- Kwaliteitsborging van Stevig Ouderschap-verpleegkundige door het volgen van intervisie/supervisie, hoorcolleges en landelijke bijeenkomsten



Verbinding

- Versterken samenwerking met verloskundigen (VSV) en Overleg Zwangeren in een Kwetsbare Situatie
- Versterken verbindingen met SMOOTH en proeftuin Geboortezorg Flex



Communicatie

- Informeren via factsheets en infographics
- Organiseren informatiebijeenkomst voor nieuwe collega's JGZ
- Aansluiten bij overleg Zwangere in een Kwetsbare Positie



Financiën

Per 1 mei 2022 is Stevig Ouderschap structureel geborgd in de begroting GGD/JGZ



Borging

Er is inmiddels een duidelijke aanmeldroute voor alle betrokken professionals. Actieve deelname van de JGZ aan de Knoopunten Kansrijke Start en het in stand houden van sterke verbindingen met ketenpartners ondersteunen het proces van borging.

Doelstellingen 2022-2023

Randvoorwaarden





Gezonde Kinderopvang



<https://www.gezondekinderopvang.nl/>

Eigenaar/Kartrekker:

- GGD Zuid Limburg - Gezondheidsbevordering
- Universiteit Maastricht

Samen met:

- Academische Werkplaats Publieke Gezondheid
- Gastouders
- GGD Zuid Limburg - JGZ Zuid-Limburg
- GGD Zuid Limburg - Kennis & Innovatie
- Humankind
- Kinderopvangorganisaties
- MIK/PIW
- Peuteropvang/peuterspeelzaal
- Preventieakkoord
- Rabobank financiering

De leeftijd 0-4 jaar is een cruciale fase voor de vorming van gewoonten en gedrag. De kinderopvang speelt een grote rol in het aanleren van gezonde gewoonten op jonge leeftijd. Vanuit de aanpak Gezonde Kinderopvang worden pedagogisch medewerkers van kinderopvangorganisaties opgeleid tot 'Coach Gezonde Kinderopvang' en wordt er per opvanglocatie gewerkt aan verschillende thema's zoals voeding en beweging. Regionale coördinatie en ondersteuning wordt verzorgd door de coördinator Gezonde Kinderopvang van de GGD Zuid Limburg. De aanpak Gezonde Kinderopvang is tevens opgenomen als speerpunt in het Preventieakkoord Zuid-Limburg.



Uitvoering

- Afronden Plan van Aanpak ZonMw aanvraag
- Starten met Lerend Netwerk Gezonde Kinderopvang
- Menukaart+ door ontwikkelen (met landelijke en lokale interventies en activiteiten)
- Scholen van 25 pedagogisch medewerkers als 'Coach Gezonde Kinderopvang' in 2022 en 10 in 2023
- Ondersteunen van kinderopvangorganisaties met Gezonde Kinderopvang door adviseurs gezondheidsbevordering



Communicatie

- Organiseren van 6-8 Lerend Netwerk bijeenkomsten per jaar
- Organiseren van 2 Projectgroep bijeenkomsten per jaar
- Kennis delen binnen Lerend Netwerk
- Nieuwsbrieven/fact-sheets/inspiratiesessie



Verbinding

- Werken aan de doorgaande lijn met de Gezonde School
- Versterken samenwerking met kinderopvanglocaties, pedagogisch medewerkers, JOGG regisseurs, Gezonde Basisschool van de Toekomst, Keigezond, uitvoeringsorganisaties, gemeenten, voedingscentrum, RIVM en professionals uit het werkveld



Financiën

Voor het onderzoek en opzetten van het lerend netwerk is een ZonMw subsidie (tot 2024) ontvangen met een in kind bijdrage van de GGD, Universiteit Maastricht en 5 kinderopvang-locaties. Voor de scholing van de Coaches Gezonde Kinderopvang is een uitvoeringsbudget beschikbaar vanuit de Rabobank en het Preventieakkoord. Vanuit het Preventieakkoord is er ook een budget voor het implementeren van interventies.



Borging

Na 2023 moet er bij alle deelnemende kinderopvangorganisaties voldoende draagvlak zijn om gezonde leefstijl als vast dagelijks onderdeel in praktijk en beleid te hebben. Het lerend netwerk is uitgegroeid tot werkend platform voor verbinding en kennisdeling. De menukaart+ helpt bij het maken van keuzes. De aansturing van regiocoördinator en onderzoeker zijn gericht op verbeteren en ontwikkelen. Bovenstaande draagt bij dat na afloop van de financiering, de aanpak uitgedragen en uitgerold wordt binnen de kinderopvang in Zuid-Limburg.

Doelstellingen 2022-2023

Randvoorwaarden





Gezonde School



<https://www.gezondeschool.nl/aanpak>

Eigenaar/Kartrekker:

GGD Zuid Limburg

Samen met:

- Gemeenten Zuid-Limburg
- Gezonde Basisschool van de Toekomst
- JOGG
- Jong Leren Eten
- Landelijke thema-instituten
- Regionale/lokale thema-instituten
- Scholen/scholengemeenschappen/schoolbesturen in Zuid-Limburg

Volgens een landelijk ontwikkelde aanpak werken Gezonde Scholen planmatig en structureel aan het bevorderen van gezondheid van leerlingen. Vaak doet een school al veel aan gezondheid. De Gezonde School-aanpak gaat uit van wat de school al doet en helpt om keuzes te maken. Stap voor stap bouwt de school zo verder. Als een school met de Gezonde School-aanpak werkt, kan de school één of meer themacertificaten aanvragen, onderdeel van het vignet Gezonde School. Met dit kwaliteitskeurmerk laat de school zien dat deze aandacht besteedt aan een gezonde leefstijl. De Gezonde School-adviseur van de GGD ondersteunt en adviseert de school hierbij.



Uitvoering

- Toename van 10 Gezonde Scholen per jaar
- Toename van 15 thema-certificaten per jaar
- Organiseren activiteiten in kader van Maand van de Gezonde Jeugd (o.a. inspiratiesessie voor basisscholen)
- Adviseren/begeleiden huidige en nieuwe scholen aan de hand van de Gezonde School-aanpak



Communicatie

- Bekendheid vergroten over de mogelijkheden voor scholen om stappen te zetten naar een Gezonde School of GBT, zowel bij scholen als schoolbesturen
- 4 nieuwsbrieven Gezonde School/GBT per jaar zowel PO als VO



Verbinding

- Versterken samenwerking met GBT
- Versterken samenwerking met Gezonde Kinderopvang
- Minimaal 20 PO-scholen en 6 VO-scholen nemen deel aan Inspiratiesessie (i.s.m. GBT/JOGG/JLE)
- Minimaal 10 PO-scholen nemen deel aan inspiratiebezoeken tijdens Maand voor de Gezonde Jeugd



Financiën

Veelal is aanpak en inzet FTE geborgd binnen gemeenten (Publieke Gezondheid). Extra financiering middels landelijke Gezonde School-subsidies wordt elk schooljaar aangevraagd.



Borging

De Gezonde School-aanpak bevordert structureel werken aan een gezonde leefstijl op school. Middels het behalen van een vignet kan een school laten zien dat er volgens landelijke criteria aan een gekozen thema gewerkt wordt. Een vignet is drie jaar geldig, daarna dient de werkwijze en beleid opnieuw beschreven te worden. De advisering door de GGD is onderdeel van Wet publieke gezondheid (Wpg) en is ook opgenomen in preventie-akkoorden van gemeenten.

Doelstellingen 2022-2023

Randvoorwaarden





Gezonde Basisschool van de Toekomst



<https://www.degezondebasisschoolvandetoeekomst.nl/>

Eigenaar/Kartrekker:

Stichting GBT

Samen met:

- Bedrijven en andere private organisaties
- Gemeenten Zuid-Limburg
- GGD Zuid Limburg - Gezondheidsbevordering
- GGD Zuid Limburg - Kennis & Innovatie
- Gezonde School
- JOGG
- Jong Leren Eten
- Koepelorganisaties scholen (o.a. MOVARE, Kindante)
- Kinderopvangorganisaties
- Provincie Limburg
- Universiteit Maastricht

Op een Gezonde Basisschool van de Toekomst (GBT) wordt het dagprogramma verlengd, om per dag een uur meer te kunnen bewegen, gezamenlijk een gezonde lunch te nuttigen en meer aandacht te besteden aan ontspanning en leefstijl. De Stichting GBT faciliteert en ondersteunt de opschaling in Limburg en bewaakt de kwaliteit. Twee kwartiermakers enthousiasmeren, samen met de coördinator GBT vanuit de GGD, scholen en gemeenten en adviseren over het proces om te komen tot een GBT. Gezonde School-adviseurs van GGD ZL ondersteunen met inhoudelijke expertise. De GBT is onlosmakelijk verbonden met de Gezonde School door gemeenschappelijke thema's (voeding, beweging en welbevinden) en visie: een gezonde leefstijl in het DNA van de school.



Uitvoering

- 30 PO scholen in Limburg zijn een Gezonde Basisschool van de Toekomst (GBT)
- Continueren van de lobby om GBT op de landelijke politieke agenda te zetten door stichting GBT
- Vertalen van de principes van Gezonde Basisschool van de Toekomst (GBT) naar het VO



Communicatie

- Kwartiermakers en coördinator van de GGD ondersteunen GBT scholen ook in 2022/2023
- Uitbrengen nieuwsbrieven, samenwerking Gezonde School/JOGG/JLE



Verbinding

- Uitbreiden samenwerking met lokale partijen (bijv. sportverenigingen en moestuinen).
- Uitbreiden samenwerking met Gezonde School, JOGG en Jong Leren Eten
- Minimaal 20 PO en 6 VO scholen nemen deel aan Inspiratiesessie (i.s.m. GBT/JOGG/JLE)



Financiën

Vanuit de Regiodeal, Gelijke Kansen Alliantie en eigen begroting gemeenten (Simpelveld/Bocholtz) zijn de financiën t/m juli 2023 voor de deelnemende scholen gedekt. Ouders betalen na jaar 1 van GBT een eigen bijdrage van € 1,75 per kind per dag.



Borging

Er worden gesprekken met gemeenten gevoerd om in preventie en kansengelijkheid te investeren en de GBT ook in de toekomst financieel te ondersteunen. Daarnaast is het voor een duurzame implementatie een bredere inzet vanuit het bedrijfsleven nodig, om additionele middelen toe te voegen waarmee het aanbod op scholen wordt versterkt en verrijkt. Een leverancier van voeding aan scholen die ontzorgt en voldoet aan alle kwaliteitseisen is hier een voorbeeld van.

Doelstellingen 2022-2023

Randvoorwaarden





Gezonde School van de Toekomst - VO



<https://www.gezondeschool.nl/voortgezet-onderwijs>

Eigenaar/Kartrekker:

GGD Zuid Limburg

Samen met:

- Bedrijven / private partners
- Gemeenten Zuid-Limburg
- Gezonde Kinderopvang
- Gezonde School
- Provincie Limburg
- Scholen en schoolbesturen (o.a. SVO|PL, LVO)
- Stichting GBT

Gezondheid moet in de breedste zin van het woord (met Positieve Gezondheid als leidraad) onderdeel worden van de leer- en leefomgeving van de middelbare school, zodat jongeren zich daar op vele gebieden kunnen ontplooiën en hun talenten kunnen ontwikkelen. De principes van Gezonde Kinderopvang, Gezonde School en Gezonde Basisschool van de Toekomst vormen een belangrijke basis voor nieuwe ontwikkelingen in het Voortgezet Onderwijs. Gezonde School-adviseurs van GGD ZL ondersteunen scholen hierbij met inhoudelijke expertise. De Gezonde School van de Toekomst is onlosmakelijk verbonden met de Gezonde School door gemeenschappelijke thema's en visie.



Uitvoering

- Vaststellen uitgangspunten en randvoorwaarden voor Gezonde School van de Toekomst VO in overleg met betrokken partners
- Opstellen procesbeschrijving Gezonde School van de Toekomst VO
- 3 VO-scholen gaan aan de slag met uitgangspunten Gezonde School van de Toekomst/Gezonde School+
- Organiseren van regionale inspiratiesessie in 2023



Communicatie

- Uitbrengen nieuwsbrieven, samenwerking Gezonde School/JOGG/Jong Leren Eten (JLE)
- Minimaal 5 VO scholen nemen deel aan de inspiratiesessie (i.s.m. GBT/JOGG/JLE)



Verbinding

- Uitbreiden samenwerking met lokale/regionale partijen (bijv. sportverenigingen en moestuinen)
- Uitbreiden samenwerking met Gezonde School, JOGG en Jong Leren Eten
- Verbinden met bestaande beleidsafspraken bij gemeenten (lokale preventieakkoorden, sportakkoorden)



Financiën

Veelal is aanpak en inzet FTE geborgd binnen gemeenten (Publieke Gezondheid). Extra financiering, o.a. middels landelijke Gezonde School-subsidies of via bedrijfsleven, wordt elk schooljaar aangevraagd.



Borging

Voor een duurzame implementatie is borging van financiering via gemeenten nodig, met daarnaast een bredere inzet vanuit het bedrijfsleven om additionele middelen toe te voegen waarmee het aanbod op scholen wordt versterkt en verrijkt.

Doelstellingen 2022-2023

Randvoorwaarden





Aanvalsplan vermindering schoolverzuim wegens ziekte in het MBO



<https://www.ncj.nl/onderwerp/mazl/>

Eigenaar/kartrekker:

GGD Zuid Limburg - JGZ Zuid-Limburg

Samen met:

- Gemeente Heerlen en gemeente Maastricht namens alle 16 Gemeenten Zuid-Limburg
- GGD Zuid Limburg- Gezondheidsbevordering
- GGD Zuid Limburg- Kennis & Innovatie
- Gilde Opleidingen
- Projectleider Voortijdig Schoolverlaten
- Provincie Limburg
- VISTA college Heerlen
- Yuverta Heerlen

Het aanvalsplan is één van de projecten binnen het regionaal Voortijdig Schoolverlaten (VSV)-programma 'Voorkomen, vinden, vastpakken en vasthouden' op het snijvlak van onderwijs, zorg en participatie. Deze projecten zijn erop gericht om een zo groot mogelijke groep jongeren te helpen met als doel het aantal voortijdige schoolverlaters terug te dringen en jongeren in een kwetsbare positie de noodzakelijke begeleiding te geven. Binnen het aanvalsplan wordt de methodiek M@ZL (uitspraak: mazzel) ingezet, neemt de jeugdarts deel aan het MBO-knooppunt en wordt er preventief ingezet op gezonde leefstijl. M@zl staat voor Medische Advisering van de Ziekgemelde Leerling en is een bewezen effectieve methode voor een integrale aanpak van ziekteverzuim bij scholieren in het voortgezet onderwijs en het MBO.



Uitvoering

- Uitvoering M@zl in leergang 1 van MBO VISTA college Heerlen
- Monitoring en evaluatie (M&E) M@zl
- Deelname jeugdarts in MBO-knooppunt VISTA college Heerlen
- Uitrol van Test je leefstijl bij alle MBO-opleidingen in Zuid-Limburg
- Ontwikkelen plan pre-M@zl



Communicatie

- Oplevering rapportage M&E M@zl
- Factsheet M@zl
- Ontwikkelingsessies plan pre-M@zl



Verbinding

- Versterken verbinding preventie gezonde leefstijl met M@ZL en MBO knooppunt
- Versterken verbinding domeinen Publieke gezondheid en Onderwijs



Financiën

De uitrol van het aanvalsplan t/m schooljaar 2022-2023 is gefinancierd vanuit VSV-gelden en provinciale subsidie. Voor het schooljaar 2023-2024 wordt de helft van de kosten gefinancierd door VSV en provincie.



Borging

Het onderdeel M@zl en knooppunt MBO kan momenteel niet verder uitgerold worden door een tekort aan jeugdartsenformatie. In de begroting GGD 2023 is aangegeven dat (gedeeltelijke) financiering vanaf schooljaar 2023/2024 aangevraagd kan worden als er zicht is op voldoende formatie voor de volledige uitvoering op alle MBO-scholen. In de tussentijd wordt een aanpak ontwikkeld met als doel om te voorkomen dat leerlingen gaan verzuimen wegens ziekte. Deze aanpak moet leiden tot minder benodigde inzet van jeugdarts.

Doelstellingen 2022-2023

Randvoorwaarden





<https://rookvrijegeneratie.nl/>
<https://rookvrijestart.rokeninfo.nl/>

Eigenaar/kartrekker:

GGD Zuid Limburg

Samen met:

- Gemeenten Zuid-Limburg
- JOGG
- Kansrijke Start
- Kinderopvangorganisaties
- Provincie Limburg
- Speeltuinwerk Limburg
- Visit Zuid-Limburg
- Zorgprofessionals in de geboortezorg

Rookvrije Generatie

Met de programmaliijnen Rookvrije Start en Rookvrije Kindomgeving wordt ingezet op het beschermen van kinderen tegen tabaksrook en de verleiding te gaan roken. De doelgroep van 'Rookvrije Start' zijn de zorgprofessionals rondom zwangere vrouwen en ouders, zoals verloskundigen, gynaecologen, kraamzorg en JGZ. Rookvrije Kindomgeving richt zich op doelgroepen zoals scholen, kinderopvang, sportverenigingen, speeltuinen, dagattracties, etc.



Uitvoering

- Vergroten zichtbaarheid rookvrije schoolterreinen: aanbieden borden en stoeptegels
- Toename aantal rookvrije (kind)omgevingen: scholen, speeltuinen, dagattracties, verenigingen
- Voortzetten rookvrij-estafette bij kinderopvangorganisaties
- Uitvoeren van min. 1 activiteit op pijler Rookvrije Kindomgeving in iedere gemeente
- Ondersteunen borging Taskforce Rookvrije Start Zuid-Limburg



Communicatie

- Organiseren webinar voor dagattracties en verenigingen in Zuid-Limburg
- Organiseren bijeenkomst Regionale Taskforce Rookvrije start
- Uitvoering e-learning Rookvrije Start voor JGZ



Verbinding

- Versterken samenwerking Kansrijke Start, Gezond Uit, JOGG, Visit Zuid Limburg en TeamFit



Financiën

Zowel de uren van de projectleiders als werkbudget zijn t/m 2023 geborgd. Tot juli 2022 is dit gedekt door een subsidie van GGD GHOR en daarna door middel van het budget van het regionale Preventieakkoord.



Borging

Er wordt actief ingezet op het herhaaldelijk agenderen van het thema en het zoeken van de aansluiting bij verschillende projecten zoals Kansrijke start, Gezonde Kinderopvang en Gezonde School. Ook worden de contacten met gemeente, scholen, kinderopvangorganisaties, speeltuinen, sportverenigingen en dagattracties onderhouden, evenals de samenwerking met programma's en geboorteprofessionals binnen Kansrijke Start (o.a. via Taskforce). Ook ná 2023 zal het thema 'Roken' onderdeel moeten blijven van het regionale gezondheidsbeleid.

Doelstellingen 2022-2023

Randvoorwaarden





Fase overstijgend



<https://jogg.nl/>

Eigenaar/kartrekker:

GGD Zuid Limburg

Samen met:

- Huis voor de Sport Limburg
- JOGG beleidsmedewerkers en -regisseurs van de 16 gemeenten
- JOGG NL
- Initiatieven zoals GBT, Gezonde School, Jong Leren Eten
- Lokale JOGG samenwerkingspartners in een gemeente zoals onderwijs, kinderopvang, sportverenigingen, enz.
- Preventie- en sportakkoord(en) en daaraan verbonden partners
- Provincie Limburg
- PPS partners uit de regio
- PIW/Ecsplare

JOGG

Een (on)gezonde leefstijl wordt beïnvloed door vele factoren buiten de gezondheidssector. JOGG (Jongeren Op Gezond Gewicht) ondersteunt regionale projecten om de gezondheidsachterstand te verkleinen en werkt daarbij vanuit 7 kindomgevingen: school, thuis, vrije tijd, media, buurt, sport en werk. De JOGG-regisseurs spelen een belangrijke verbindende rol tussen initiatieven in Zuid-Limburg om meer Gezonde Basisscholen van de Toekomst te realiseren, meer kinderen een rookvrije start te bieden en sportomgevingen gezonder maken. Daarmee draagt JOGG bij aan de ambitie om meer kinderen gezond en kansrijk op te laten groeien.



Uitvoering

- Opstellen en uitvoeren uitvoeringsprogramma JOGG
- Opstellen regionale begroting
- Uitrollen van werkgroepen JOGG Zuid Limburg
- Monitoren & evalueren van JOGG programma



Communicatie

- Opleveren voortgangsrapportages JOGG Zuid-Limburg
- Steviger op de kaart zetten van JOGG Zuid-Limburg
- Inzichtelijk maken meerwaarde JOGG voor beleidsmedewerkers, wethouders en bestuurders



Verbinding

- Samenwerken met rolmodellen
- Uitbreiden van PPS netwerk
- Samenwerken met o.a. GBT, Jong Leren Eten en Gezonde school, Gezonde Kinderopvang, TeamFit, Rookvrije Generatie en Keigezond



Financiën

Het project is financieel gedekt tot einde projectperiode door: middelen vanuit GGD Zuid Limburg, Provincie Limburg en JOGG NL. Voor de activiteiten binnen het uitvoeringsprogramma wordt er voortdurend gezocht naar additionele middelen.



Borging

Samen met alle 16 gemeenten in Zuid-Limburg wordt mede door de activiteiten van JOGG gebouwd aan een stevige infrastructuur die bijdraagt aan het realiseren van de Trendbreuk. Het streven is hierbij dat iedere gemeente ook na de projectperiode een JOGG gemeente blijft. In de komende 2 jaar worden hier de voorbereidingen voor getroffen.

Doelstellingen 2022-2023

Randvoorwaarden





<https://www.keigezondlimburg.nl/>

Eigenaar/kartrekker:

GGD Zuid Limburg

Samen met:

- GGD Limburg-Noord
- Gemeenten Heerlen, Horst aan de Maas, Kerkrade, Maastricht, Roermond, Sittard-Geleen en Venlo
- Huisartsenzorggroepen Cohesie, HOZL, Meditta en ZIO
- JOGG/Kind Naar Gezonder Gewicht
- Provincie Limburg
- Stichting Your COACH Next Door
- Ziekenhuizen Laurentius, MUMC+, VieCuri en Zuyderland,
- Zorgverzekeraars CZ & VGZ

Keigezond Limburg

Overgewicht bij kinderen is in Nederland, maar specifiek ook in Limburg, een groeiend probleem. De Nederlandse Zorgautoriteit heeft een tijdelijke betaaltitel afgegeven voor het aanpakken van leefstijlproblemen bij kinderen met overgewicht. Keigezond Limburg is een brede domein overstijgende netwerkaanpak waarin op maat gemaakte ondersteuning wordt geboden aan kinderen en gezinnen die obstakels ervaren op het gebied van een gezonde(re) leefstijl en de achterliggende beïnvloedende factoren. De eigen regie van een kind en gezin staan hierin centraal. Eén centrale zorgverlener, in de meeste gevallen een jeugdverpleegkundige van JGZ Zuid - Limburg, krijgt de regierol naar het kind, diens ouders en andere professionals. Er wordt gewerkt met een kinderleefstijlcoach en er is aandacht voor terugvalpreventie en vroegsignalering.



Uitvoering

- Uitrollen van Keigezond Limburg in Sittard-Geleen, Heerlen, Kerkrade en Maastricht
- Aanjagen regionale dekking van netwerkaanpak over alle 16 Zuid-Limburgse gemeenten
- Incluseren van minimaal 880 kinderen en gezinnen tijdens projectperiode
- Opleiden van 30 centrale zorgverleners/kinderleefstijlcoaches
- Ondersteuning/Intervisie centrale zorgverleners bij uitvoering



Communicatie

- Ontwikkelen website voor doelgroep en professionals
- Ontwikkelen informatie- en promotiematerialen voor ouders en professionals
- Ontwerpen praatplaat voor gesprek met partners en CZV
- Publiceren van succesverhalen uit de praktijk



Verbinding

Er vindt uitbreiding en verbinding van het bestaande netwerk binnen het zorg- en sociaal domein plaats, waarbij aandacht is voor meer en betere samenwerking. Sociaal- en zorgdomein leren van elkaar en versterken hiermee het doel van de netwerkaanpak (zelfregie, participatie, medische kennis, samenhang overgewicht met psychosociale problemen).



Financiën

Keigezond is financieel gedekt t/m het eind van de projectperiode (2024) door GGD Zuid Limburg, gemeenten, zorgverzekeraars CZ en VGZ, Academische Werkplaats Zuid-Limburg en MUMC+. Financiële middelen komen op basis van gezondheidsgerelateerd risico voort uit gemeentelijke middelen en per 2024 vanuit de basisverzekering.



Borging

Het doel is het realiseren een netwerkaanpak die financieel duurzaam geborgd wordt door zorgverzekeraars en gemeenten in Limburg. Hiervoor is voortdurende aandacht noodzakelijk voor de samenwerking van alle partners in het programmateam en het blijven aanjagen van regionale dekking van netwerkaanpak. Samen met zorgverzekeraars en gemeenten zal in 2023 een doorkijk worden gemaakt naar de borging in 2024, betreffende de inzet van de CZV via de JGZ en de kinderleefstijlcoach.

Doelstellingen 2022-2023

Randvoorwaarden

Kenniswerkplaats Jeugd (KWJ)



<https://werkplaatsenjeugd.nl/regionale-kenniswerkplaatsen-jeugd/regionale-kenniswerkplaats-jeugd-trendbreuk/>

Eigenaar/kartrekker:

Universiteit Maastricht

Samen met:

22 organisaties betrokken bij kennisontwikkeling, opleidingen, praktijk, preventie en zorg rondom jeugd doen mee aan deze werkplaats, net als ouders en jongeren zelf.

In de Kenniswerkplaats Jeugd Zuid-Limburg (KWJ) werken professionals uit de praktijk, beleid, onderzoek en opleidingen samen met ouders en jongeren aan maatschappelijke vraagstukken. De KWJ is, mede door de korte lijnen met de Universiteit Maastricht, een instrument dat Trendbreuk ondersteunt bij het beantwoorden van kennisvragen. De KWJ voert zelf onderzoek uit (projecten “Burgerschapsonderwijs op het MBO” en “Uithuisplaatsingen, hoe kan het minder”) of is partner in projecten. In contact met andere regionale Kenniswerkplaatsen Jeugd wordt van elkaar geleerd hoe professionals van de praktijk, onderzoek en beleid samen kunnen werken en leren met jeugdigen en ouders.



Uitvoering

- Voortzetten CBS microdata onderzoek, analyse resultaten
- Voortzetten dossieronderzoek uithuisplaatsingen, analyse resultaten
- Uitvoeren actieonderzoek naar de ontwikkeling burgerschapsonderwijs op het VISTA collega



Communicatie

- Organiseren van 3 refereerbijeenkomsten per jaar
- Publiceren van 3 nieuwsbrieven per jaar



Verbinding

- Uitdiepen van de samenwerking met ervaringsdeskundigen ‘Uithuisplaatsingen’



Financiën

De KWJ wordt mede gefinancierd vanuit het ZonMw programma Regionale Kenniswerkplaatsen Jeugd en in kind bijdrages van de verschillende partners.



Borging

Het programma Regionale Kenniswerkplaatsen Jeugd loopt tot en met 2024.

Doelstellingen 2022-2023

Randvoorwaarden



<https://mentorenopzuid.nl/>

Mentorenprogramma

Naar voorbeeld van het succesvolle "Mentoren op Zuid" in Rotterdam, werkt GGD Zuid Limburg aan een mentorenprogramma waarin studenten van Zuyd Hogeschool 20 weken lang als mentor een luisterend oor bieden aan medestudenten of leerlingen in het voortgezet onderwijs. Een mentor biedt een prettige en laagdrempelige manier van hulp, omdat een mentor dicht bij de leerlingen staat. Onderzoek laat zien dat mentorprogramma's bijdragen aan de ontwikkeling van zelfvertrouwen en sociale vaardigheden, verbetering van schoolprestaties en afname van probleemgedrag. Een goede relatie tussen de mentor en de 'mentee' is een van de belangrijkste voorwaarden voor succes.



Stand van zaken

Na diverse oriënterende gesprekken met het onderwijs bleek dat, ondanks interesse en draagvlak, er op dit moment geen ruimte is voor de grootschalige start van het programma. Gezien de flinke logistieke uitdagingen bij de start en uitvoering, wordt er met de betrokken partners in 2022 een andere route verkend en wordt gekeken naar de (on)mogelijkheden om alsnog te starten.

Met Andere Ogen



<https://www.aanpakmetandereogen.nl/>

Met Andere Ogen is een landelijk programma gericht op het versterken van de samenwerking tussen onderwijs, kinderopvang, (jeugd)zorg en overheid, om zo de ontwikkelkansen voor elk kind te vergroten. De achterliggende gedachte is dat er eerder (preventiever) en beter samengewerkt moet worden. Dat vraagt van landelijke, regionale en lokale partijen dat ze samen moeten doen, leren en verbeteren. Zuid-Limburg is één van de 13 inspiratieregio's in Nederland waar 2 thema's worden uitgediept: 'netwerkregie' en 'interprofessionele samenwerking op school'.



Stand van zaken

Om meer impact te maken en het bereik te vergroten vindt er op landelijk niveau een doorontwikkeling plaats van Met Andere Ogen. De contouren van MAO-II worden ten tijde van het schrijven van dit werkplan geschetst. Omdat nog niet duidelijk is wat de landelijke ontwikkelingen betekenen voor onze regio is deze interventie nog niet uitgewerkt in het werkplan.



www.trendbreukzuidlimburg.nl

Trendbreuk Zuid-Limburg - Het Overloon 2, 6411 TE Heerlen - Postbus 33, 6400 AA Heerlen
T 088 880 53 01 - Trendbreuk@ggdzl.nl